



ОБЩЕСТВО С ОГРАНИЧЕННОЙ
ОТВЕТСТВЕННОСТЬЮ
«ЭКО ПРОЕКТ»

*153003 г. Иваново, ул. Парижской Коммуны, 16
ИНН/КПП 3702109491 / 370201001 ОГРН 1153702011242
«СОЮЗ ПРОЕКТИРОВЩИКОВ ВЕРХНЕЙ ВОЛГИ»
СРО-П-10-23122009 №101-П от 01.07. 2015 года*

***Объект:** «Строительство
газораспределительной сети и газификация
жилых домов по адресу: Ивановская область,
Палехский район, д. Сергеево»*

***Проект планировки территории и проект
межевания территории в его составе***

Проект планировки территории

07-5/19-ГСН – ППТ

Иваново 2019



ОБЩЕСТВО С ОГРАНИЧЕННОЙ
ОТВЕТСТВЕННОСТЬЮ
«ЭКО ПРОЕКТ»

153003 г. Иваново, ул. Парижской Коммуны, 16
ИНН/КПП 3702109491 / 370201001 ОГРН 1153702011242
«СОЮЗ ПРОЕКТИРОВЩИКОВ ВЕРХНЕЙ ВОЛГИ»
СРО-П-10-23122009 №101-П от 01.07. 2015 года

Объект: «Строительство
газораспределительной сети и газификация
жилых домов по адресу: Ивановская область,
Палехский район, д. Сергеево»

***Проект планировки территории и проект
межевания территории в его составе***

Проект планировки территории

07-5/19-ГСН – ППТ

Начальник АПМ

А.Д. Лобанов

Главный инженер проекта

Н.А. Болотов



Иваново 2019

ВЫПИСКА ИЗ РЕЕСТРА ЧЛЕНОВ САМОРЕГУЛИРУЕМОЙ ОРГАНИЗАЦИИ

24 июня 2019

(дата)

0535

(номер)

Саморегулируемая организация Ассоциация «Союз Проектировщиков Верхней Волги»

(полное и сокращенное наименование саморегулируемой организации)

СРО Ассоциация «Союз Проектировщиков Верхней Волги»

Саморегулируемая организация, основанная на членстве лиц, осуществляющих

(вид саморегулируемой организации)

подготовку проектной документации

156005, г. Кострома, ул. Ивана Сусанина, д. 50, оф. 210, spww.ru, spww@mail.ru

(адрес места нахождения, адрес официального сайта в информационно-телекоммуникационной сети «Интернет», адрес электронной почты)

СРО-П-102-23122009

(регистрационный номер записи в государственном реестре саморегулируемых организаций)

выдана

Общество с ограниченной ответственностью «ЭКО ПРОЕКТ»

(фамилия, имя, (в случае, если имеется) отчество заявителя - физического лица или полное наименование заявителя – юр. лица)

Наименование	Сведения
1. Сведения о члене саморегулируемой организации:	
1.1. Полное и (в случае, если имеется) сокращенное наименование юридического лица или фамилия, имя, (в случае, если имеется) отчество индивидуального предпринимателя	Общество с ограниченной ответственностью «ЭКО ПРОЕКТ», ООО «ЭКО ПРОЕКТ»
1.2. Идентификационный номер налогоплательщика (ИНН)	3702109491
1.3. Основной государственный регистрационный номер (ОГРН) или основной государственный регистрационный номер индивидуального предпринимателя (ОГРНИП)	1153702011242
1.4. Адрес места нахождения юридического лица	153003, г. Иваново, ул. Парижской Коммуны, д.16
1.5. Место фактического осуществления деятельности <i>(только для индивидуального предпринимателя)</i>	-
2. Сведения о членстве индивидуального предпринимателя или юридического лица в саморегулируемой организации:	
2.1. Регистрационный номер члена в реестре членов саморегулируемой организации	№101
2.2. Дата регистрации юридического лица или индивидуального предпринимателя в реестре членов саморегулируемой организации <i>(число, месяц, год)</i>	01.07.2015 г.
2.3. Дата <i>(число, месяц, год)</i> и номер решения о приеме в члены саморегулируемой организации	Протокол №6 Совета Ассоциации от 01.07.2015 г.
2.4. Дата вступления в силу решения о приеме в члены саморегулируемой организации <i>(число, месяц, год)</i>	01.07.2015 г.
2.5. Дата прекращения членства в саморегулируемой организации <i>(число, месяц, год)</i>	-
2.6. Основания прекращения членства в саморегулируемой организации	-
3. Сведения о наличии у члена саморегулируемой организации права выполнения работ:	
3.1. Дата, с которой член саморегулируемой организации имеет право выполнять инженерные изыскания, осуществлять подготовку проектной документации, строительство, реконструкцию, капитальный ремонт, снос объектов капитального строительства по договору подряда на выполнение инженерных изысканий, подготовку проектной документации, по договору строительного подряда, по договору подряда на осуществление сноса <i>(нужное выделить)</i> :	

Наименование		Сведения
в отношении объектов капитального строительства (кроме особо опасных, технически сложных и уникальных объектов, объектов использования атомной энергии)	в отношении особо опасных, технически сложных и уникальных объектов капитального строительства (кроме объектов использования атомной энергии)	в отношении объектов использования атомной энергии
01.07.2015 г.	-	-

3.2. Сведения об уровне ответственности члена саморегулируемой организации по обязательствам по договору подряда на выполнение инженерных изысканий, **подготовку проектной документации**, по договору строительного подряда, по договору подряда на осуществление сноса, и стоимости работ по одному договору, в соответствии с которым указанным членом внесен взнос в компенсационный фонд возмещения вреда (*нужное выделить*):

а) первый	V	до 25 млн. рублей
б) второй	-	до 50 млн. рублей
в) третий	-	до 300 млн. рублей
г) четвертый	-	свыше 300 млн. рублей

3.3. Сведения об уровне ответственности члена саморегулируемой организации по обязательствам по договору подряда на выполнение инженерных изысканий, **подготовку проектной документации**, по договору строительного подряда, по договору подряда на осуществление сноса, заключенным с использованием конкурентных способов заключения договоров, и предельному размеру обязательств по таким договорам, в соответствии с которым указанным членом внесен взнос в компенсационный фонд обеспечения договорных обязательств (*нужное выделить*):

а) первый	V	до 25 млн. рублей
б) второй	-	до 50 млн. рублей
в) третий	-	до 300 млн. рублей
г) четвертый	-	свыше 300 млн. рублей

4. Сведения о приостановлении права выполнять инженерные изыскания, осуществлять подготовку проектной документации, строительство, реконструкцию, капитальный ремонт, снос объектов капитального строительства

4.1. Дата, с которой приостановлено право выполнения работ (число, месяц, год)	-
4.2. Срок, на который приостановлено право выполнения работ*	-
* указываются сведения только в отношении действующей меры дисциплинарного воздействия	

Директор исполнительной дирекции
(должность уполномоченного лица)


(подпись)

О.В. Шепелев
(инициалы, фамилия)



РОССИЙСКАЯ ФЕДЕРАЦИЯ
ИВАНОВСКАЯ ОБЛАСТЬ

АДМИНИСТРАЦИЯ РАМЕНСКОГО СЕЛЬСКОГО ПОСЕЛЕНИЯ
ПАЛЕХСКОГО МУНИЦИПАЛЬНОГО РАЙОНА

ПОСТАНОВЛЕНИЕ

от 25.07.2019 № 62

**О разработке проекта планировки и межевания территории
для объекта: «Строительство газораспределительной сети
и газификация жилых домов по адресу: Ивановская область,
Палехский район, д. Сергеево»**

Руководствуясь Градостроительным кодексом Российской Федерации,
Уставом Раменского сельского поселения Палехского муниципального
района Ивановской области

ПОСТАНОВЛЯЮ:

1. Приступить к выполнению проекта планировки и межевания территории для объекта: «Строительство газораспределительной сети и газификация жилых домов по адресу: Ивановская область, Палехский район, д. Сергеево».
2. ООО «ЭКО ПРОЕКТ» предоставить материалы для проведения публичных слушаний по данному проекту.

Глава Раменского
сельского поселения



Т.В. Молотова

Состав проекта

Основная часть проекта планировки территории:

Раздел 1 "Проект планировки территории. Графическая часть";

Раздел 2 "Положение о размещении линейных объектов".

Материалы по обоснованию проекта планировки территории:

Раздел 3 "Материалы по обоснованию проекта планировки территории. Графическая часть";

Раздел 4 "Материалы по обоснованию проекта планировки территории. Пояснительная записка".

Основная часть и материалы по обоснованию проекта межевания территории

Раздел 5. Чертежи межевания территории

Раздел 6. Текстовая часть

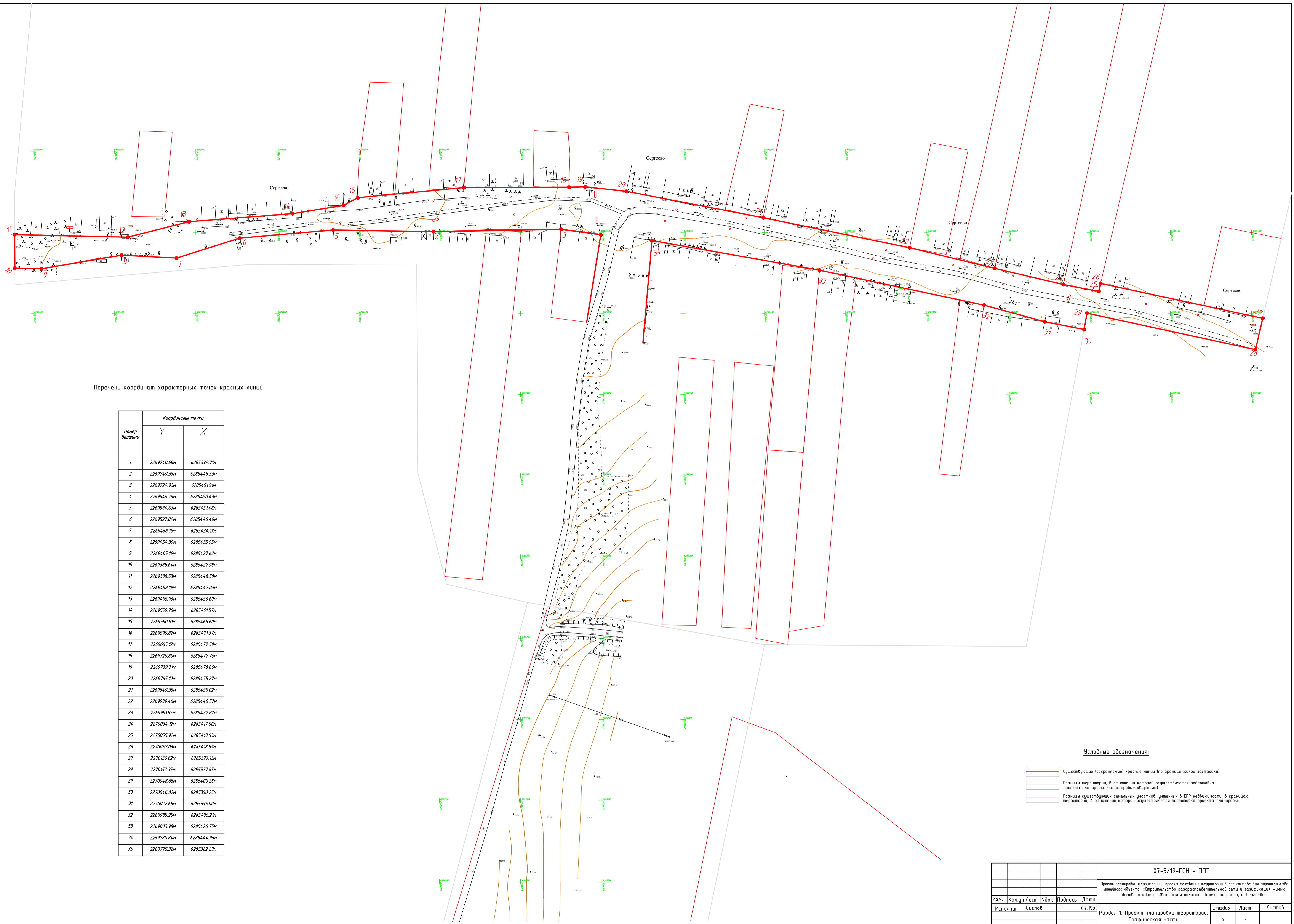
						06-5/19-ГСН		
Изм.	Кол.уч.	Лист	№ док.	Подпись	Дата			
							Стадия	Лист
							П	1
ГИП		Болотов				ООО "ЭКО ПРОЕКТ"		
Исполнит		Сцслов						

Основная часть проекта планировки территории:

Раздел 1 "Проект планировки территории. Графическая часть"

						07-5/19-ГСН-ППТ		
Изм.	Кол.уч.	Лист	№ док.	Подпись	Дата			
							Стадия	Лист
							П	1
ГИП		Болотов					ООО "ЭКО ПРОЕКТ"	
Исполнит		Сцслов						

С
Ю



Перечень координат характерных точек красных линий

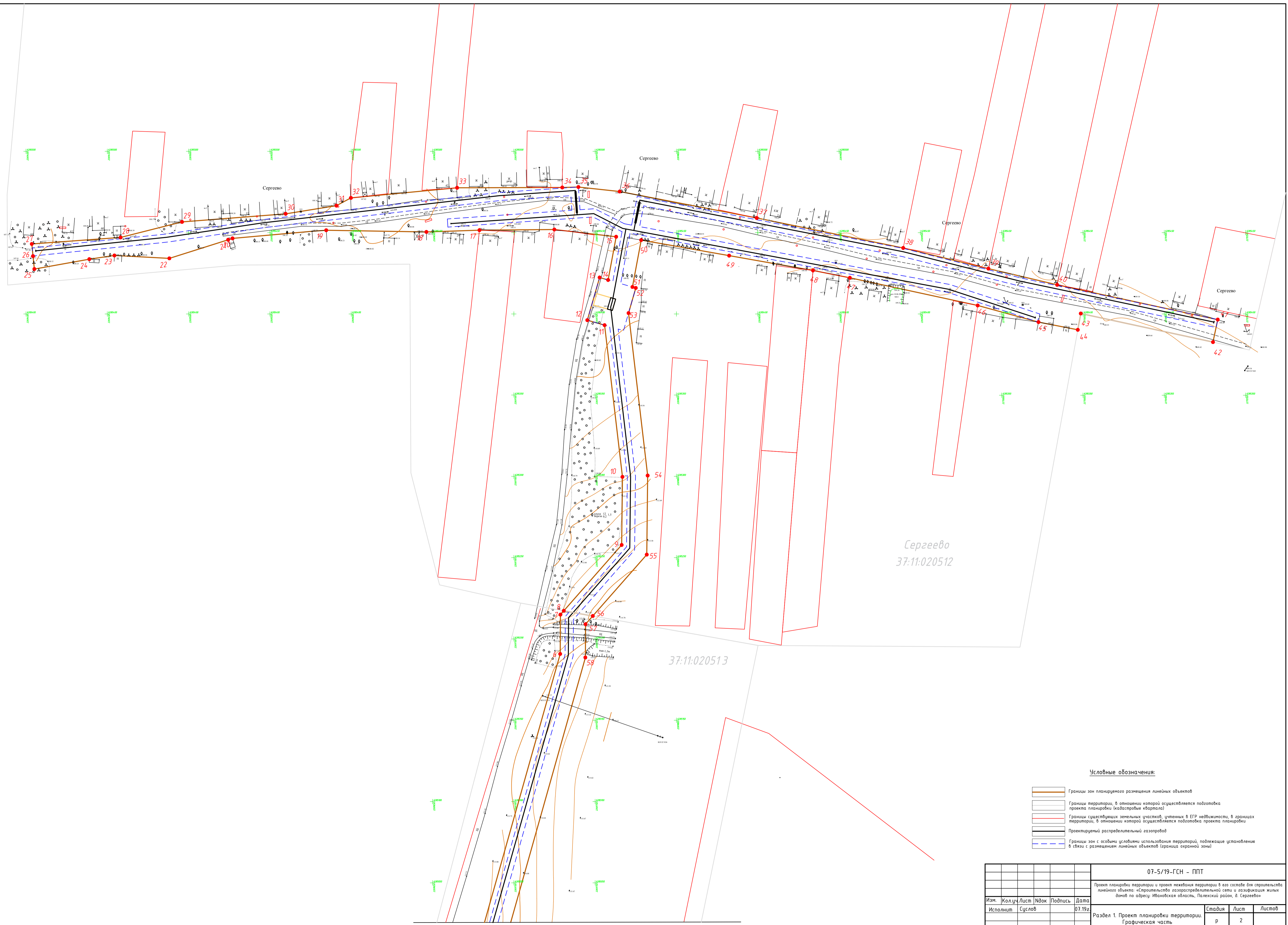
Номер вершины	Координаты точки	
	Y	X
1	2269740.68m	6285394.71m
2	2269749.38m	6285448.53m
3	2269724.93m	6285451.91m
4	2269646.26m	6285450.43m
5	2269584.63m	6285451.48m
6	2269527.04m	6285446.46m
7	2269488.16m	6285434.19m
8	2269454.39m	6285435.95m
9	2269405.16m	6285427.62m
10	2269388.64m	6285427.98m
11	2269388.53m	6285448.58m
12	2269458.88m	6285447.03m
13	2269495.96m	6285456.60m
14	2269559.70m	6285461.57m
15	2269590.91m	6285466.60m
16	2269599.82m	6285471.37m
17	2269665.12m	6285477.58m
18	2269729.80m	6285477.16m
19	2269739.71m	6285478.06m
20	2269765.10m	6285475.27m
21	2269849.35m	6285459.02m
22	2269939.46m	6285440.57m
23	2269991.85m	6285427.87m
24	2270034.12m	6285417.90m
25	2270055.92m	6285413.63m
26	2270057.06m	6285418.59m
27	2270156.82m	6285397.13m
28	2270152.35m	6285377.85m
29	2270048.65m	6285400.28m
30	2270046.82m	6285390.25m
31	2270022.65m	6285395.00m
32	2269985.25m	6285405.21m
33	2269883.98m	6285426.75m
34	2269780.84m	6285444.96m
35	2269775.32m	6285382.29m

Условные обозначения:

- Существующие (сохранение) красные линии (по границе жилой застройки)
- Границы территории, в отношении которой осуществляется подготовка проекта планировки (кадастровый квартал)
- Границы существующих земельных участков, учтенных в Едином государственном реестре недвижимости, в границах территории, в отношении которой осуществляется подготовка проекта планировки

					07-5/19-ГСН - ППТ				
					Проект планировки территории и проект межевания территории в его составе для строительства линейного объекта «Строительство газораспределительной сети и газификация жилых домов по адресу: Ивановская область, Палехский район, д. Сергеево»				
Изм.	Колуч	Лист	№ док	Подпись	Дата	Раздел 1. Проект планировки территории. Графическая часть	Этадия	Лист	Листов
Исполнит	Суслов				07.19г		Р	1	
Нач. АПИ	Лобанов				07.19г	Чертеж красных линий	ООО "ЭКО ПРОЕКТ"		
ГИП	Бологов				07.19г				

С
Ю



Сергеево
37:11:020512

37:11:020513

Условные обозначения:

- Границы зон планируемого размещения линейных объектов
- Границы территории, в отношении которой осуществляется подготовка проекта планировки (кадастровый квартал)
- Границы существующих земельных участков, учтенных в ЕПР недвижимости, в границах территории, в отношении которой осуществляется подготовка проекта планировки
- Проектируемый распределительный газопровод
- Границы зон с особыми условиями использования территории, подлежащие установлению в связи с размещением линейных объектов (граница охранной зоны)

Линия совмещения с листом 3

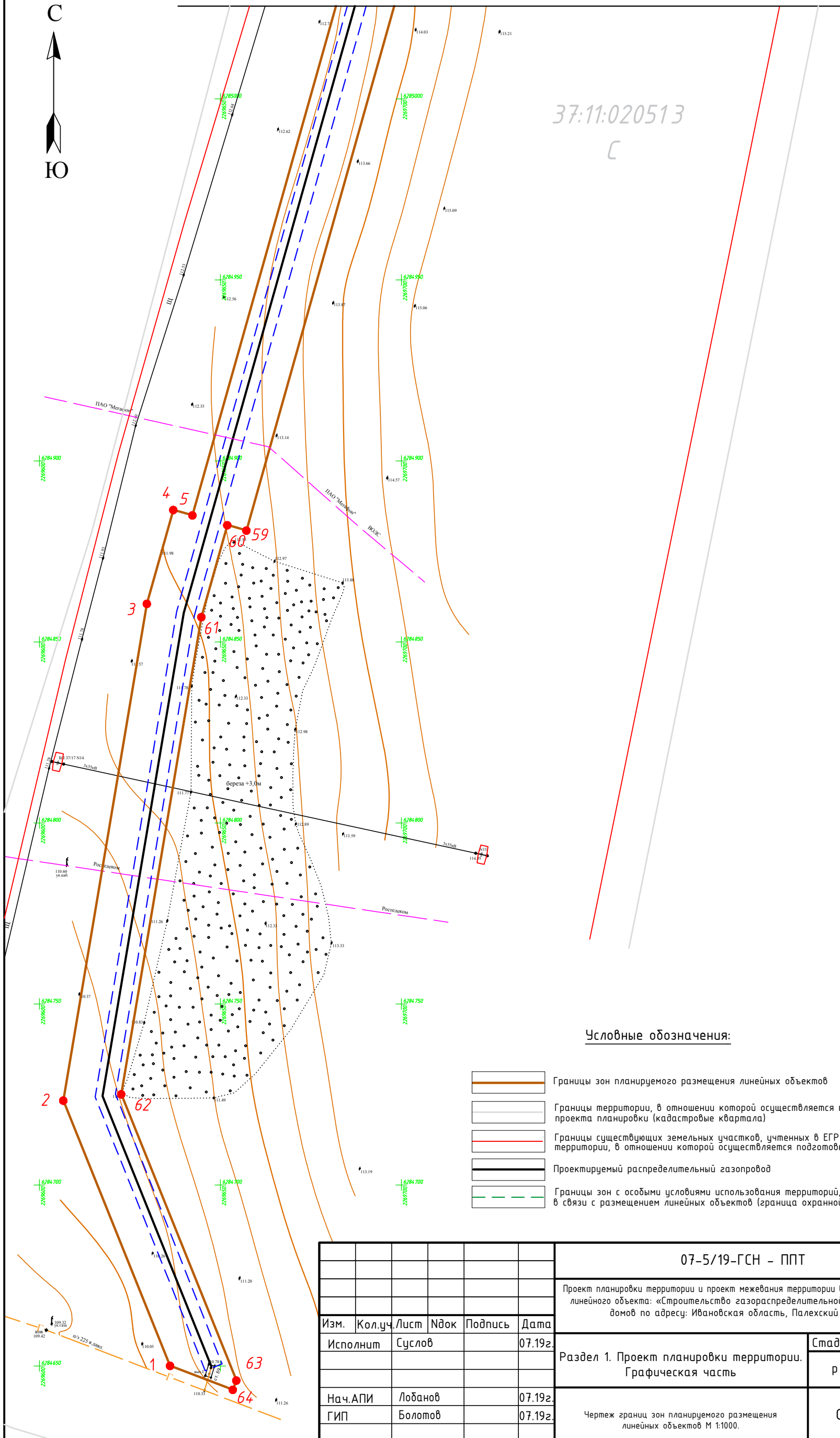
					07-5/19-ГСН - ППТ		
					Проект планировки территории и проект межевания территории в его составе для строительства линейного объекта «Строительство газораспределительной сети и газификация жилых домов по адресу: Ивановская область, Палехский район, д. Сергеево»		
Изм.	Колуч	Лист	№ док	Подпись	Дата		
					07.19г.		
					Раздел 1. Проект планировки территории. Графическая часть		
					Этадия	Лист	Листов
					р	2	000 "ЭКО ПРОЕКТ"
Нач. АПИ	Лобанов			07.19г.			
ГИП	Болотов			07.19г.			
					Чертеж границ зон планируемого размещения линейных объектов № 1:1000.		

Линия совмещения с листом 2



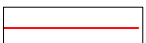
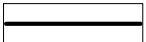



37:11:020513

С



Условные обозначения:

-  Границы зон планируемого размещения линейных объектов
-  Границы территории, в отношении которой осуществляется подготовка проекта планировки (кадастровые кварталы)
-  Границы существующих земельных участков, учтенных в ЕГР недвижимости, в границах территории, в отношении которой осуществляется подготовка проекта планировки
-  Проектируемый распределительный газопровод
-  Границы зон с особыми условиями использования территорий, подлежащие установлению в связи с размещением линейных объектов (граница охранной зоны)

						07-5/19-ГСН - ППТ			
						Проект планировки территории и проект межевания территории в его составе для строительства линейного объекта: «Строительство газораспределительной сети и газификация жилых домов по адресу: Ивановская область, Палехский район, д. Сергеево»			
Изм.	Кол.уч.	Лист	Ндок	Подпись	Дата	Раздел 1. Проект планировки территории. Графическая часть	Стадия	Лист	Листов
	Исполнит	Суслов			07.19г.		р	3	
	Нач.АПИ	Лобанов			07.19г.	Чертеж границ зон планируемого размещения линейных объектов М 1:1000.	ООО "ЭКО ПРОЕКТ"		
	ГИП	Болотов			07.19г.				

Материалы по обоснованию проекта планировки территории:

Раздел 3 "Материалы по обоснованию проекта планировки территории. Графическая часть";

						07-5/19-ГСН-ППТ		
Изм.	Кол.уч.	Лист	№ док.	Подпись	Дата			
						Стадия	Лист	Листов
						П	1	
ГИП		Болотов				ООО "ЭКО ПРОЕКТ"		
Исполнит		Сцслов						

Раздел 2. Положение о размещении линейных объектов

Введение

Подготовка проекта планировки территории объекта «Строительство газораспределительной сети и газификация жилых домов по адресу: Ивановская область, Палехский район, д. Сергеево» осуществляется для установления границ территорий общего пользования, границ зон планируемого размещения объектов капитального строительства, определения характеристик и очередности планируемого развития территории.

Наименование, основные характеристики (категория, протяженность, проектная мощность, пропускная способность, грузонапряженность, интенсивность движения) и назначение планируемых для размещения линейных объектов;

Проект планировки территории выполнен для строительства линейного объекта: «Строительство газораспределительной сети и газификация жилых домов по адресу: Ивановская область, Палехский район, д. Сергеево», на основании:

- муниципального контракта № К-1, где заказчиком является Администрация Палехского муниципального района
- картографического материала, выполненного ООО «ЭКО ПРОЕКТ» в 2019 году в местной плоской прямоугольной системе координат МСК-37, система высот – Балтийская
- правил землепользования и застройки Раменского сельского поселения, утвержденные Решением Совета Палехского муниципального района от 27 мая 2019 года № 43

Проектом предусматривается строительство распределительного газопровода высокого давления II категории, $P=0,57$ МПа и низкого давления IV категории, $P=0,002$ МПа. Точкой подключения является существующий газопровод высокого давления II категории п.Палех-с.Мыт, $\Phi 57 \times 3,5$, $P_{раб}=0,57$ МПа (отвод на д.Сергеево).

Трасса газопровода проходит по незастроенной территории от точки врезки до границы д.Сергеево, в населенном пункте трасса газопровода проходит по слабо застроенной территории вдоль автомобильной дороги общего пользования местного значения по с.Сергеево. Проектируемая протяженность трассы распределительного высокого давления газопровода составляет ориентировочно – 794 м., низкого давления 1142м Установленный объем транспортируемого природного газа: 41,1 нм.куб./час. Материал труб: полиэтилен по ГОСТ 50838-2009; соединительные детали: полиэтилен по ГОСТ Р 52779.

Перечень субъектов Российской Федерации, перечень муниципальных районов, городских округов в составе субъектов Российской Федерации, перечень поселений, населенных пунктов, внутригородских территорий городов федерального значения, на территориях которых устанавливаются зоны планируемого размещения линейных объектов;

Планируемая территория расположена на территории Раменского сельского поселения, Палехского муниципального района Ивановской области.

Планируемая территория занимает часть кадастровых кварталов 37:11:020512, 37:11:020513.

						07-5/19-ГСН – ППТ			
Изм.	Кол.уч.	Лист	№ док.	Подпись	Дата				
						Раздел 2. Положение о размещении линейных объектов	Стадия	Лист	Листов
							П	1	
ГИП		Болотов				ООО "ЭКО ПРОЕКТ"			
Исполнит		Сцслов							

Перечень координат характерных точек границ зон планируемого размещения линейных объектов.

3У1

№	X	Y
1	6284650.22	2269636.12
2	6284723.52	2269606.64
3	6284860.75	2269629.72
4	6284886.66	2269637.03
5	6284885.17	2269642.32
6	6285190.94	2269728.51
7	6285215.13	2269728.66
8	6285217.47	2269730.73
56	6285214.29	2269748.57
57	6285209.24	2269744.13
58	6285188.74	2269743.99
59	6284880.97	2269657.24
60	6284882.46	2269651.95
61	6284857.07	2269644.79
62	6284725.25	2269622.64
63	6284646.18	2269654.45
64	6284643.60	2269653.47

3У2

№	X	Y		X	Y
8	6285217.47	2269730.73			
9	6285257.94	2269766.32	33	6285477.58	2269665.12
10	6285299.82	2269766.79	34	6285477.76	2269729.80
11	6285393.11	2269755.81	35	6285478.06	2269739.71
12	6285396.18	2269745.19	36	6285475.27	2269765.10
13	6285422.41	2269752.76	37	6285459.02	2269849.35
14	6285420.90	2269757.97	38	6285440.57	2269939.46
15	6285447.46	2269762.92	39	6285427.87	2269991.85
16	6285451.91	2269724.93	40	6285417.90	2270034.12
17	6285451.52	2269678.86	41	6285396.54	2270132.89
18	6285450.43	2269646.23	42	6285382.69	2270129.97
19	6285451.48	2269584.63	43	6285400.28	2270048.65
20	6285446.46	2269527.04	44	6285390.25	2270046.82
21	6285445.60	2269524.30	45	6285395.00	2270022.65
22	6285434.19	2269488.16	46	6285405.21	2269985.25
23	6285435.95	2269454.39	47	6285422.23	2269906.64
24	6285433.69	2269438.95	48	6285426.75	2269883.98
25	6285427.62	2269405.16	49	6285435.86	2269832.41
26	6285435.58	2269404.33	50	6285445.41	2269778.31
27	6285443.03	2269403.56	51	6285416.58	2269772.93
28	6285447.03	2269458.18	52	6285415.99	2269775.00
29	6285456.60	2269495.96	53	6285400.53	2269770.54

Изм.	Кол.уч.	Лист	№ док.	Подпись	Дата
------	---------	------	--------	---------	------

07-5/19-ГСН - ППТ

Лист

2

30	6285461.57	2269559.70	54	6285300.64	2269782.30
31	6285466.60	2269590.91	55	6285252.02	2269781.75
32	6285471.37	2269599.82	56	6285214.29	2269748.57

Предельные параметры разрешенного строительства, реконструкции объектов капитального строительства, входящих в состав линейных объектов в границах зон их планируемого размещения.

Проектируемый земельный участок для строительства линейного объекта располагается на землях населенных пунктов и сельскохозяйственного назначения

Проектируемый земельный участок расположен в следующих кадастровых кварталах: 37:11:020512, 37:11:020513.

На территорию населенного пункта д.Сергеево разработан и утвержден Решением Совета Палехского муниципального района от 27 мая 2019 года № 43 документ градостроительного зонирования- правила землепользования и застройки Раменского сельского поселения, согласно которому обозначены следующие предельные параметры застройки:

Ж – 1. Зона застройки индивидуальными жилыми домами

Зона индивидуальной жилой застройки выделена для обеспечения правовых условий формирования жилых районов из отдельно стоящих жилых домов усадебного типа с минимально разрешенным набором услуг местного значения.

Зона	Вид разрешенного использования	Код вида разрешенного использования участков	Разрешенное использование недвижимости	Предельные (минимальные и (или) максимальные) размеры земельных участков и предельные параметры разрешенного строительства, реконструкции объектов капитального строительства
Ж-1	Основной	2.1	Отдельно стоящие односемейные дома с участками, индивидуальные дачи.	<p>1. Предельные (минимальные и (или) максимальные) размеры земельных участков, в том числе их площадь: минимальная площадь земельного участка – 400 м²; максимальная площадь земельного участка – 2500 м²; минимальная ширина вдоль фронта улицы – не подлежит установлению.</p> <p>2. Минимальные отступы от границ земельных участков в целях определения мест допустимого размещения зданий, строений, сооружений, за пределами которых запрещено строительство зданий, строений, сооружений – 3 м.</p> <p>В кварталах со сложившейся застройкой, а так же при реконструкции сложившейся застройки, жилые здания допускается размещать по красной линии.</p> <p>3. Предельное количество этажей зданий, строений, сооружений – 3.</p> <p>4. Максимальный процент застройки в границах земельного участка, определяемый как отношение суммарной площади земельного участка, которая может быть застроена, ко всей площади земельного участка – 60%.</p> <p>5. Иные предельные параметры разрешенного строительства, реконструкции объектов капитального строительства:</p> <p>5.1. Допускается блокировка жилых домов по взаимному согласию домовладельцев с учетом противопожарных требований.</p> <p>5.2. требования к ограждению земельных</p>

											Лист
											3
Изм.	Кол.уч.	Лист	№ док.	Подпись	Дата	07-5/19-ГСН – ППТ					

				<p>участков:</p> <ul style="list-style-type: none"> - тип ограждения со стороны улиц должен быть согласован лицом, уполномоченным в области архитектуры и градостроительства; - высота ограждения земельных участков должна быть не более 2 метров; - на границе с соседним земельным участком допускается устанавливать ограждения, которые должны быть сетчатыми (металлическая или пластиковая сетка), решетчатыми (металлическая, пластиковая или деревянная решетка), дощатыми (из досок с разрывами) и других типов с площадью просвета (площади, свободной от конструкции забора) к общей площади забора не менее 50% по всей высоте забора, с целью минимального затенения территории соседнего участка и высотой не более 2,0 м. Не допускается устройство ограждения из сплошного, в том числе светопрозрачного (стекло, оргстекло, поликарбонат и др.), материала. - ограждения со стороны улиц должны выполняться в соответствии с требованиями, утвержденными органами местного самоуправления и согласованными органом, уполномоченным в области архитектуры и градостроительства; - характер ограждения и его высота со стороны улиц должны быть единообразными как минимум на протяжении одного квартала с обеих сторон улицы; <p>5.3. минимальный отступ от границ соседнего участка до жилого дома - 3 м;</p> <p>5.4. минимальный отступ от границ соседнего участка до отдельно стоящих вспомогательных строений (бани, гаражи, теплицы, туалеты и пр.) - 1 м;</p> <p>5.5. требования к вспомогательным строениям:</p> <ul style="list-style-type: none"> - вспомогательные строения, за исключением гаражей, размещать со стороны улиц не допускается; - при размещении строений должны соблюдаться нормативные противопожарные расстояния между постройками, расположенными на соседних земельных участках. - допускается блокировка хозяйственных построек на смежных земельных участках по взаимному согласию их собственников, а также блокировка хозяйственных построек к основному строению. <p>постройки для содержания скота и птицы допускается пристраивать к жилому дому, при этом помещения для скота и птицы должны иметь изолированный наружный вход;</p> <p>при размещении строений должны соблюдаться нормативные противопожарные расстояния между постройками, расположенными на соседних земельных</p>
--	--	--	--	--

На территорию вне населенных пунктов документы градостроительного зонирования не разрабатываются.

Информация о необходимости осуществления мероприятий по защите сохраняемых объектов капитального строительства (здание, строение, сооружение, объекты, строительство которых не завершено), существующих и строящихся на момент подготовки проекта планировки территории, а также объектов капитального строительства, планируемых к строительству в соответствии с ранее утвержденной документацией по планировке территории, от возможного негативного воздействия в связи с размещением линейных объектов

Негативного воздействия на сохраняемые объекты капитального строительства (здание, строение, сооружение, объекты, строительство которых не завершено), существующие и строящиеся на момент подготовки проекта планировки территории не предусматривается.

Информация о необходимости осуществления мероприятий по сохранению объектов культурного наследия от возможного негативного воздействия в связи с размещением линейных объектов;

В связи с отсутствием на проектируемой территории охранных зон и территорий памятников и ансамблей, включённых в единый государственный реестр объектов культурного наследия (памятников истории и культуры) народов Российской Федерации, а также границ территорий памятников или ансамблей, которые являются вновь выявленными объектами культурного наследия – необходимость в разработке мероприятий по сохранению объектов культурного наследия отсутствуют.

Информация о необходимости осуществления мероприятий по охране окружающей среды;

Раздел 7 «Мероприятия по охране окружающей среды» должен быть разработан в составе проектной документации на рассматриваемый линейный объект в соответствии с постановлением Правительства РФ от 16.02.2008 N 87 (ред. от 06.07.2019) "О составе разделов проектной документации и требованиях к их содержанию"

Информация о необходимости осуществления мероприятий по защите территории от чрезвычайных ситуаций природного и техногенного характера, в том числе по обеспечению пожарной безопасности и гражданской обороне.

Раздел 8 "Мероприятия по обеспечению пожарной безопасности" должен быть разработан в составе проектной документации на рассматриваемый линейный объект в соответствии с постановлением Правительства РФ от 16.02.2008 N 87 (ред. от 06.07.2019) "О составе разделов проектной документации и требованиях к их содержанию"

В соответствии с таблицей 2 Федерального закона от 21.07.1997 N 116-ФЗ (ред. от 07.03.2017) "О промышленной безопасности опасных производственных объектов" (с изм. и доп., вступ. в силу с 25.03.2017) масса горючих газов в проектируемом газопроводе менее 1 тонны разработка раздела не требуется.

Наименование линейных объектов федерального, регионального или местного значения и их планируемое местоположение

На рассматриваемой территории зоны с особыми условиями использования территории установлены для следующих коммуникаций:

1. Линии ЛЭП 10кВ, 35кВ.
2. Охранной зона газораспределительной сети.

Решением данного проекта предполагается:

						07-5/19-ГСН - ППТ	Лист
Изм.	Кол.уч.	Лист	№ док.	Подпись	Дата		5

1. Сохранение основных существующих элементов планировочной структуры в границах проектируемой территории.
2. Сохранение существующих объектов капитального строительства, без изменений существующих кадастровых границ земельных участков.
3. Сохранение транспортной схемы с учетом генерального плана поселения.
4. Планирование наиболее рационального обеспечения территории инженерно-техническим потенциалом в части развития газораспределительной сети.
5. Сформировать земельный участок ЗУ1, площадью 9186,6 м²
Сформировать земельный участок ЗУ2, площадью 19472,6 м²
Мероприятия по изъятию земельных участков не проводятся.
Наложить обременение на земельные участки, в местах прохождения трассы газопровода (попадающие в будущую охранную хону газопровода) 37:11:020512:75, 37:11:020512:73, 37:11:020512:74, 37:11:020512:69, 37:11:020512:67, 37:11:020512:65, 37:11:020512:63, 37:11:020512:61, 37:11:020512:59, 37:11:020512:56, 37:11:020512:55.

Исходно-разрешительная документация

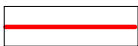
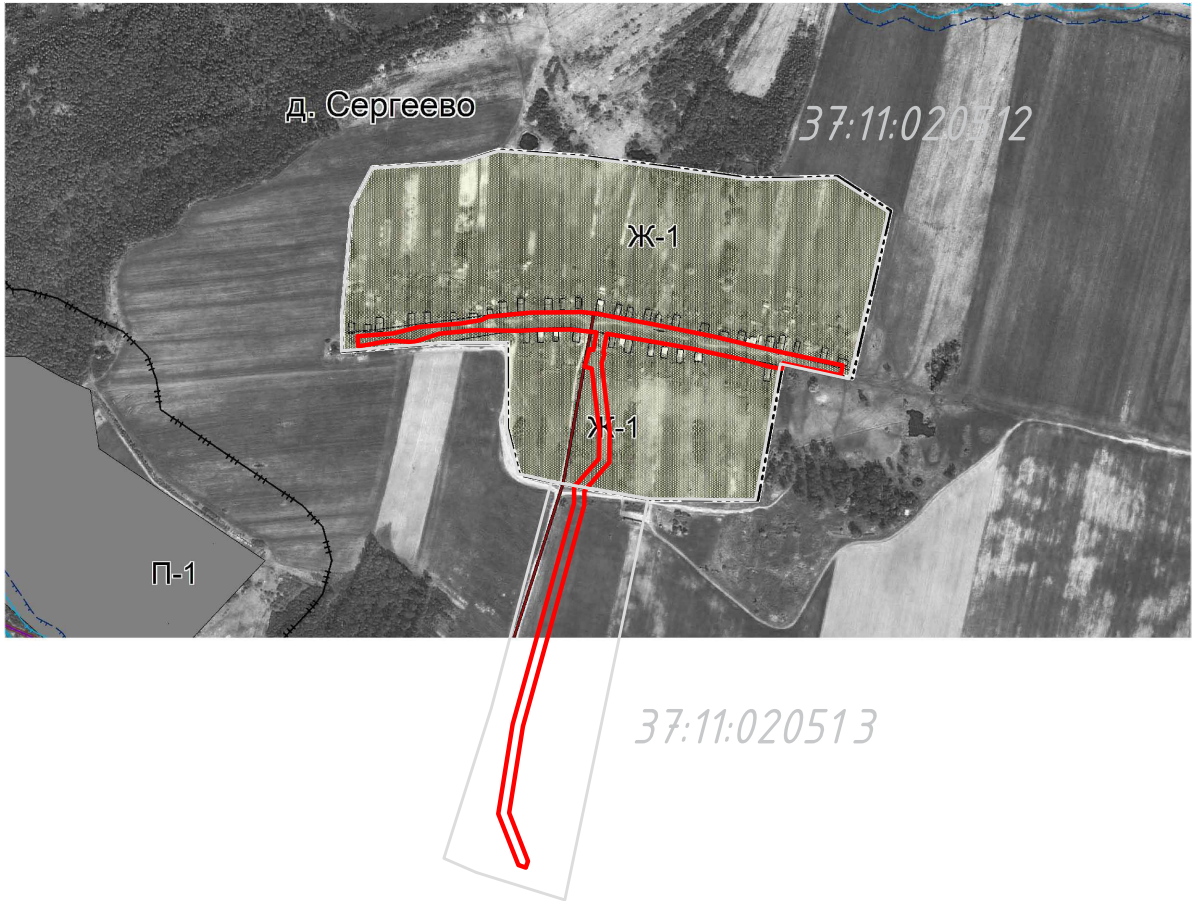
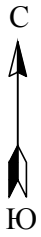
1. Градостроительный кодекс Российской Федерации
2. Земельный кодекс Российской Федерации
3. Схема территориального планирования Палехского муниципального района
4. Правил землепользования и застройки Раменского сельского поселения, утвержденные Решением Совета Палехского муниципального района от 27 мая 2019 года № 43
5. СП 42.133330.2011 «Градостроительство. Планировка и застройка городских и сельских поселений. Актуализированная редакция СНиП 2.07-01-89».
6. СНиП 2-04-04-2003 Инструкция о порядке разработки, согласования, экспертизы и утверждения градостроительной документации.
7. СНиП 1.02.07-87 «Инженерные изыскания для строительства»
8. СанПин 2.2.1/1.1200-03 Санитарно-эпидемиологические правила и нормы «Санитарно-защитные зоны и санитарная классификация предприятий, сооружений и других объектов»
8. Постановление Правительства РФ от 12 мая 2017 г. № 564 "Об утверждении Положения о составе и содержании проектов планировки территории, предусматривающих размещение одного или нескольких линейных объектов"
9. Постановление Правительства Ивановской области от 29.12.2017 N 526-п "Об утверждении региональных нормативов градостроительного проектирования Ивановской области"
10. Кадастровые планы территории на кадастровые кварталы 37:11:020512, 37:11:020513.
11. Для разработки документации были использованы следующие исходные данные:
12. Топографическая съемка, масштаб 1:1000;

						07-5/19-ГСН - ППТ	Лист
Изм.	Кол.уч.	Лист	№ док.	Подпись	Дата		6

Материалы по обоснованию проекта планировки территории:

Раздел 3 "Материалы по обоснованию проекта планировки территории. Графическая часть";

						07-5/19-ГСН-ППТ			
Изм.	Кол.уч.	Лист	№ док.	Подпись	Дата				
							Стадия	Лист	Листов
							П	1	
ГИП		Болотов				ООО "ЭКО ПРОЕКТ"			
Исполнит		Сцслов							



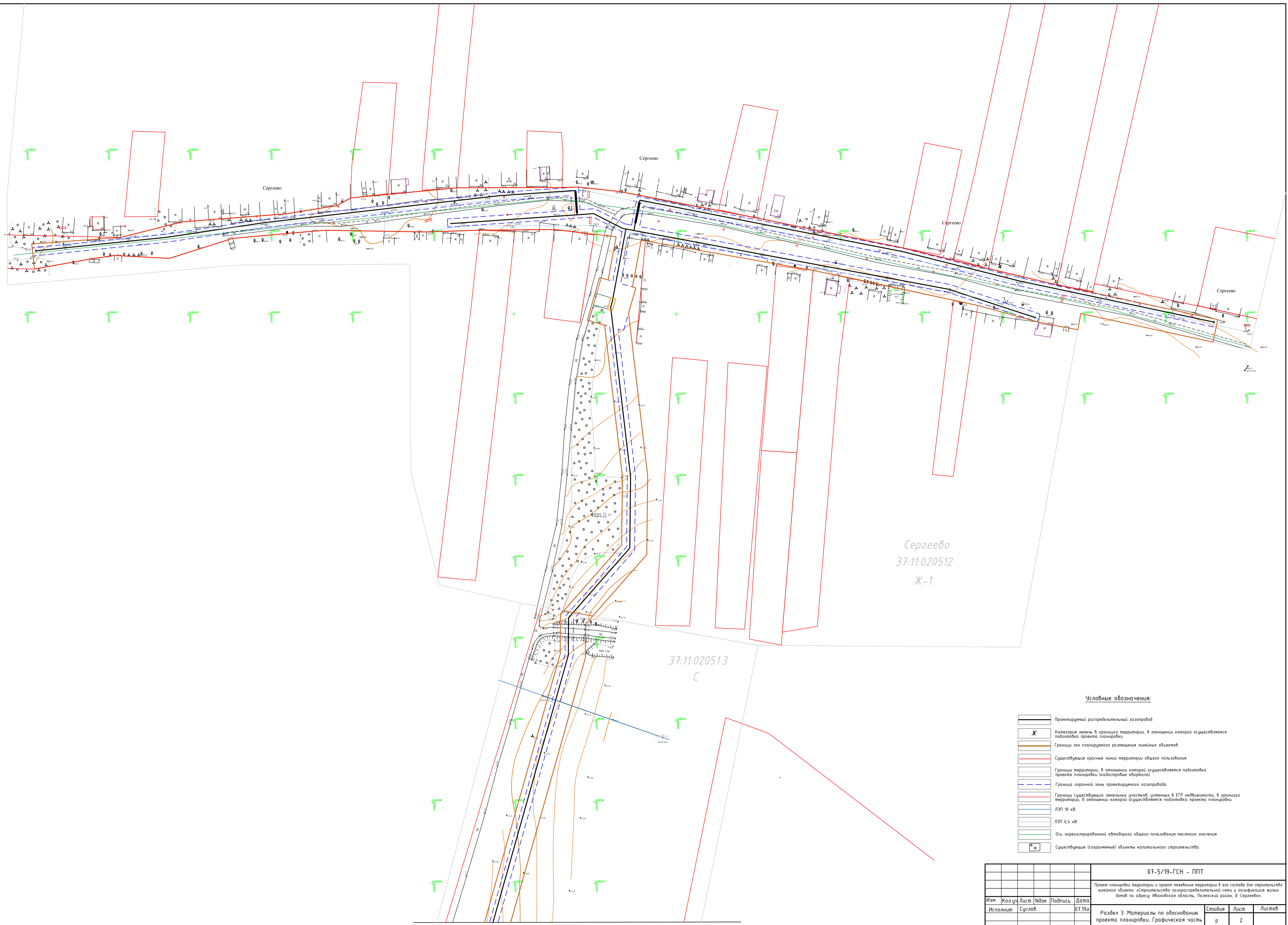
Граница зон планируемого размещения линейного объекта



Границы территории, в отношении которой осуществляется подготовка схемы расположения элементов планировочной структуры, в пределах границ субъекта (субъектов) Российской Федерации, на территории которого устанавливаются границы зон планируемого размещения линейных объектов и границы зон планируемого размещения линейных объектов, подлежащих переносу (переустройству) из зон планируемого размещения линейных объектов

Инв. № подл.	Исполнит	Суслов	Лобанов	07.19г.	ГИП	Болотов	07.19г.	07-5/19-ГСН - ППТ			
								Проект планировки территории и проект межевания территории в его составе для строительства линейного объекта: «Строительство газораспределительной сети и газификация жилых домов по адресу: Ивановская область, Палехский район, д. Сергеево»			
Инв. № подл.	Исполнит	Суслов	Лобанов	07.19г.	ГИП	Болотов	07.19г.	Раздел 3. Материалы по обоснованию проекта планировки. Графическая часть	Стадия	Лист	Листов
									р	1	1
								Схема расположения элементов планировочной структуры М 1:10 000			ООО "ЭКО ПРОЕКТ"

С
Ю



Линия совмещения с листом 3

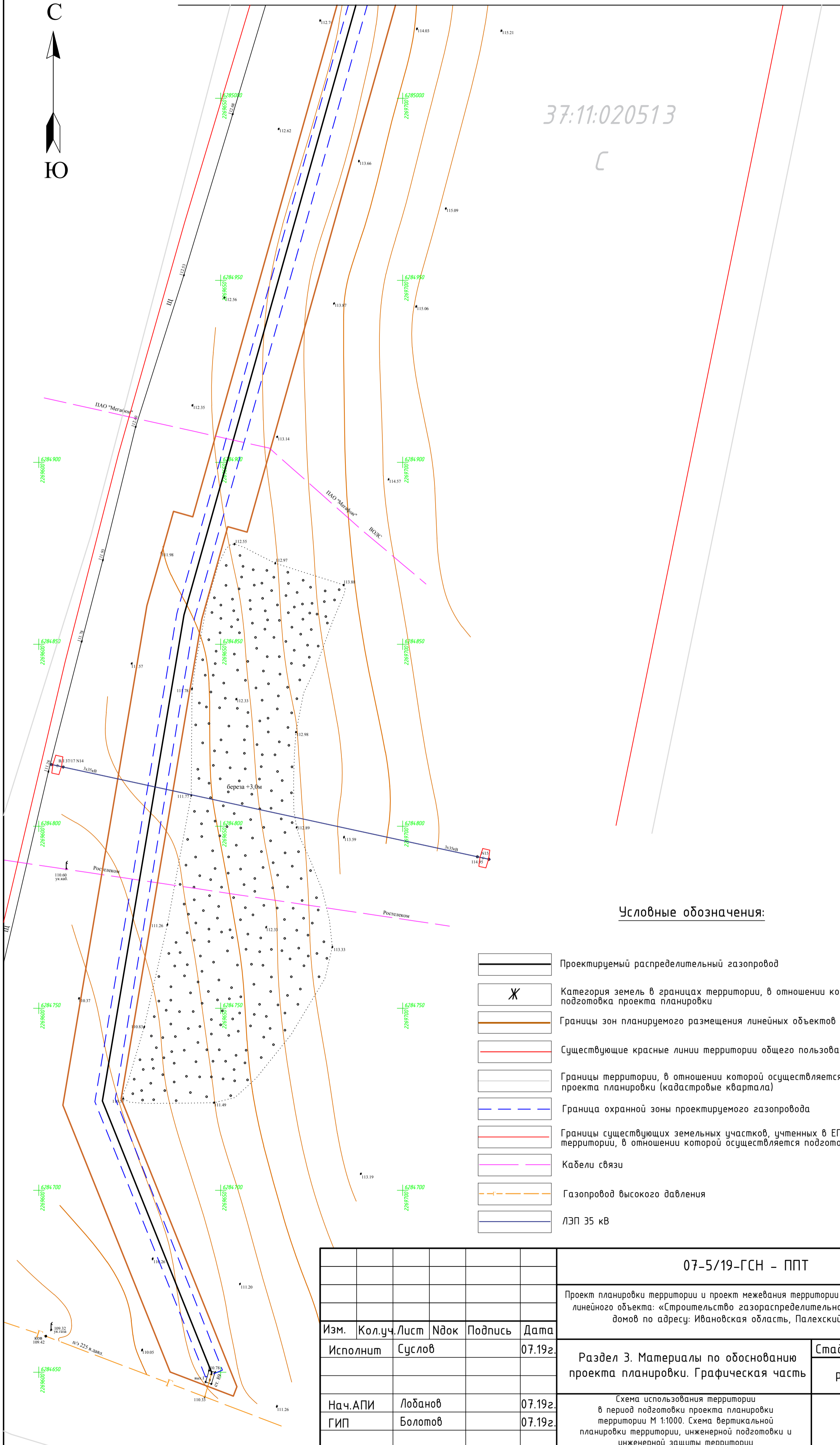
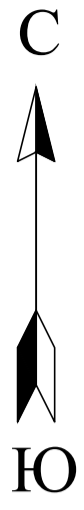
Условные обозначения:

- Проектируемый распределительный газопровод
- Категория земель в границах территории, в отношении которой осуществляется подготовка проекта планировки
- Границы зон планируемого размещения линейных объектов
- Существующие красные линии территории общего пользования
- Границы территории, в отношении которой осуществляется подготовка проекта планировки (кадастровые кварталы)
- Граница охранной зоны проектируемого газопровода
- Границы существующих земельных участков, численных в Едином государственном реестре недвижимости, в границах территории, в отношении которой осуществляется подготовка проекта планировки
- ЛЭП 10 кВ
- ЛЭП 0,4 кВ
- Ось зарегистрированной автомобильной дороги общего пользования местного значения
- Существующие (сохраняемые) объекты капитального строительства

07-5/19-ГСН - ППТ					
Проект планировки территории и проект межевания территории в его составе для строительства линейного объекта «Строительство газораспределительной сети и газификация жилых домов по адресу: Ивановская область, Палехский район, д. Сергеево»					
Изм.	Колуч.	Лист	№ док.	Подпись	Дата
					07.19г.
Раздел 3. Материалы по обоснованию проекта планировки. Графическая часть				Страница	Лист
				р	2
Нач. АПИ	Лобанов				07.19г.
ГИП	Бологов				07.19г.
Схема использования территории в первой стадии проекта планировки территории М 1:1000. Схема вертикальной планировки территории, инженерной подготовки и инженерной защиты территории.				ООО "ЭКО ПРОЕКТ"	

Линия совмещения с листом 2

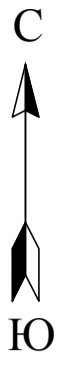
37:11:020513



Условные обозначения:




- Проектируемый распределительный газопровод
- Категория земель в границах территории, в отношении которой осуществляется подготовка проекта планировки
- Границы зон планируемого размещения линейных объектов
- Существующие красные линии территории общего пользования
- Границы территории, в отношении которой осуществляется подготовка проекта планировки (кадастровые кварталы)
- Граница охранной зоны проектируемого газопровода
- Границы существующих земельных участков, учтенных в ЕГР недвижимости, в границах территории, в отношении которой осуществляется подготовка проекта планировки
- Кабели связи
- Газопровод высокого давления
- ЛЭП 35 кВ

					07-5/19-ГСН - ППТ				
					Проект планировки территории и проект межевания территории в его составе для строительства линейного объекта: «Строительство газораспределительной сети и газификация жилых домов по адресу: Ивановская область, Палехский район, д. Сергеево»				
Изм.	Кол.уч.	Лист	№ док	Подпись	Дата	Раздел 3. Материалы по обоснованию проекта планировки. Графическая часть	Стадия	Лист	Листов
	Исполнит	Суслов			07.19г.		р	3	
	Нач.АПИ	Лобанов			07.19г.	Схема использования территории в период подготовки проекта планировки территории М 1:1000. Схема вертикальной планировки территории, инженерной подготовки и инженерной защиты территории	ООО "ЭКО ПРОЕКТ"		
	ГИП	Болотов			07.19г.				

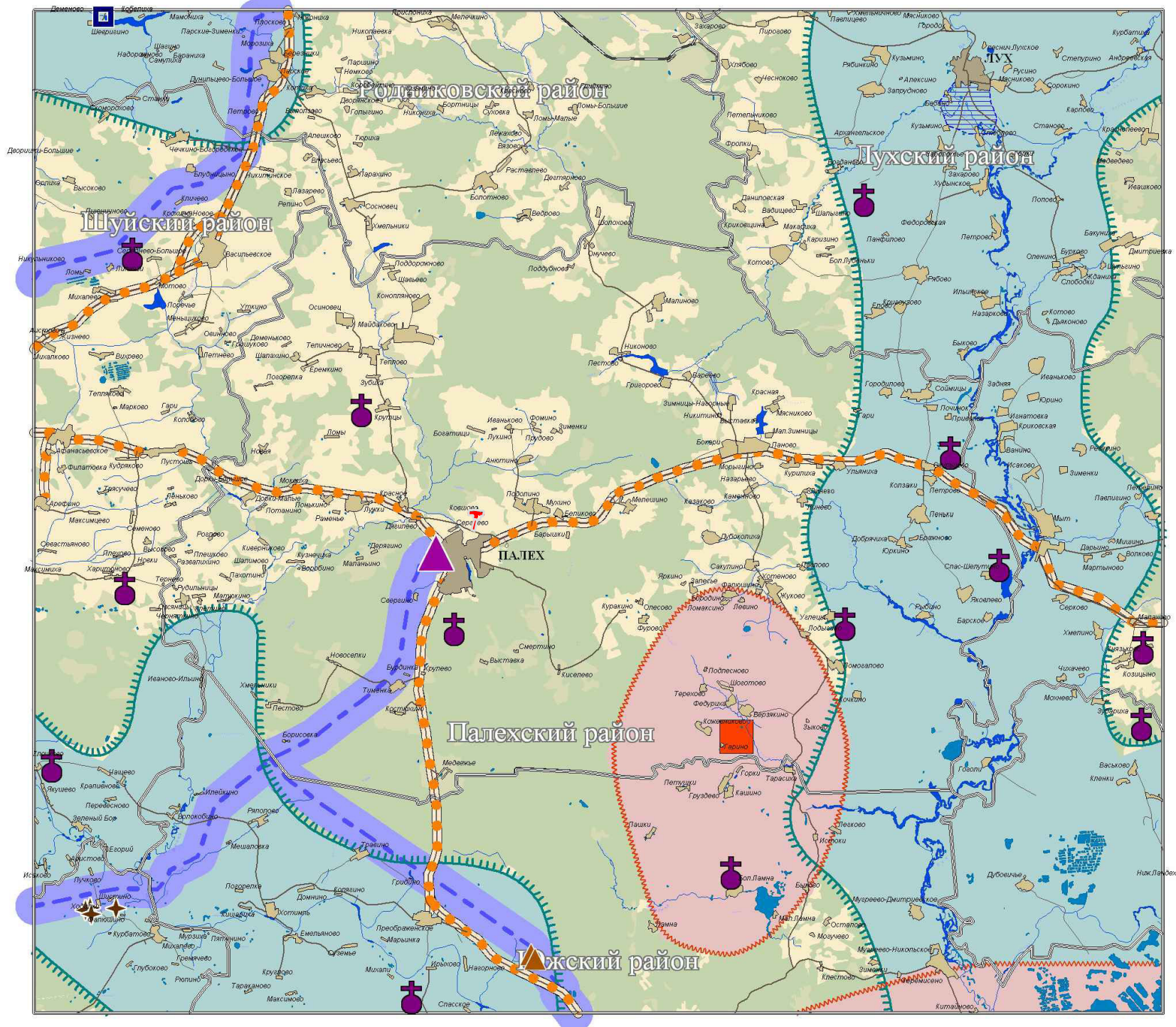


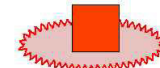




37:11:020513

Условные обозначения:

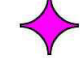







-  Границы территории, в отношении которой осуществляется подготовка проекта планировки (кадастровые кварталы)
-  Границы зон планируемого размещения линейных объектов
-  Утвержденная в установленном порядке граница зоны с особыми условиями использования существующих инженерных сетей



					07-5/19-ГСН - ППТ			
					Проект планировки территории и проект межевания территории в его составе для строительства линейного объекта: «Строительство газораспределительной сети и газификация жилых домов по адресу: Ивановская область, Палехский район, д. Сергеево»			
Изм.	Кол.уч.	Лист	№ док	Подпись	Дата	Стадия	Лист	Листов
Исполнит	Суслов				07.19г	р	4	
Нач.АПИ	Лобанов				07.19г	Схема границ зон с особыми условиями использования территорий М1000		
ГИП	Болотов				07.19г			
						ООО "ЭКО ПРОЕКТ"		





-  район возможных лесных (торфяных) пожаров
-  карстовые процессы
-  зона возможного подтопления
-  зона возможного затопления
-  природные очаги инфекции

Потенциально опасные объекты возникновения ЧС техногенного характера

-  химически опасные объекты
-  взрыво-пожароопасные объекты (количество объектов)
-  магистральные нефтепроводы
-  магистральные газопроводы
-  магистральные продуктопроводы
-  ГРС
-  нефтехранилище
-  автозаправочные станции

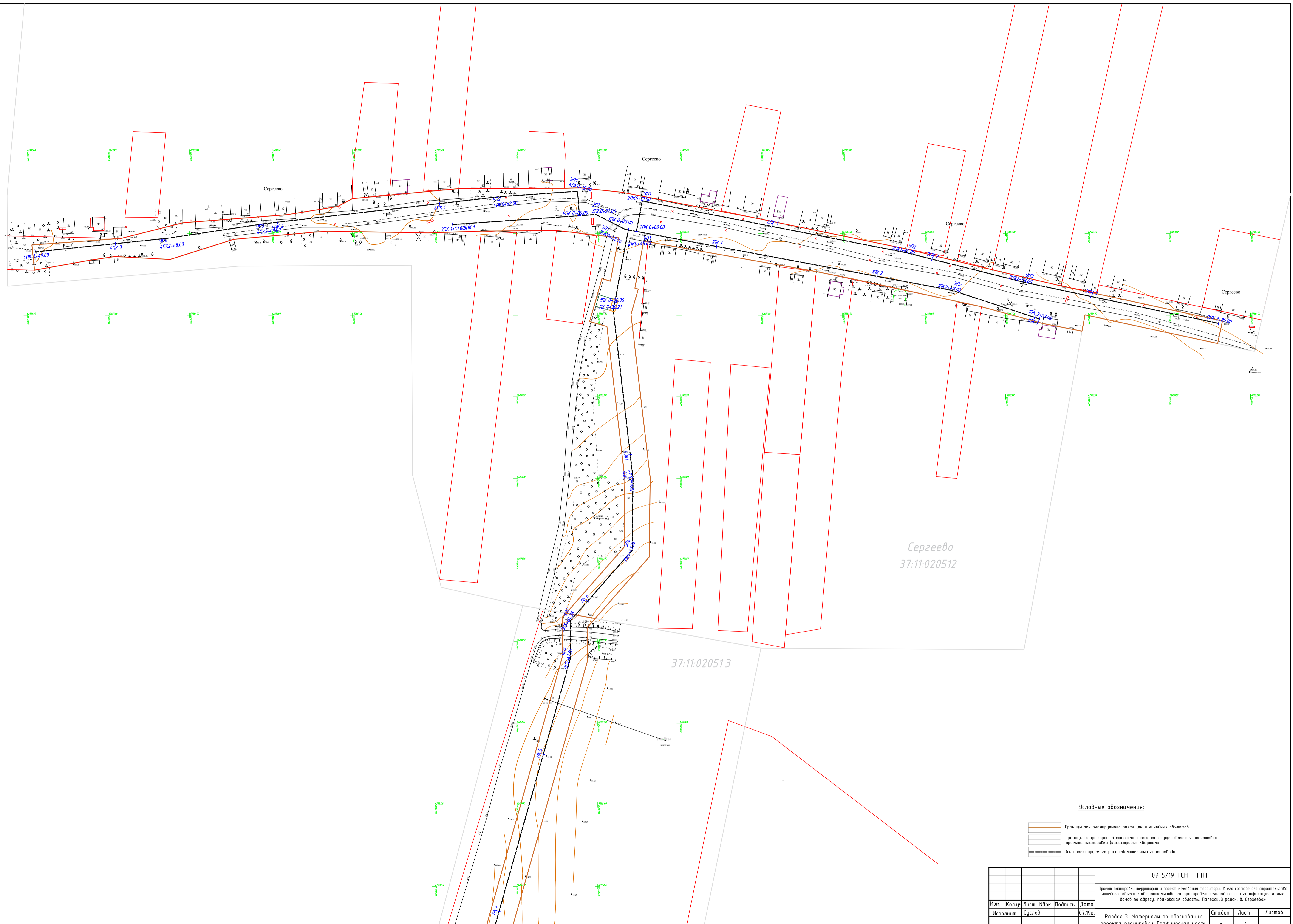
- маршруты перевозки опасных грузов:**
-  - железнодорожные
 -  - автомобильные

гидротехнические сооружения:

-  Граница зон планируемого размещения линейного объекта
-  Границы территории, в отношении которой осуществляется подготовка схемы расположения элементов планировочной структуры, в пределах границ субъекта (субъектов) Российской Федерации, на территории которого устанавливаются границы зон планируемого размещения линейных объектов и границы зон планируемого размещения линейных объектов, подлежащих переносу (перестройству) из зон планируемого размещения линейных объектов

						07-5/19-ГСН - ППТ			
						Проект планировки территории и проект межевания территории в его составе для строительства линейного объекта: «Строительство газораспределительной сети и газификация жилых домов по адресу: Ивановская область, Палехский район, д. Сергеево»			
Изм.	Кол.уч.	Лист	№ док	Подпись	Дата	Раздел 3. Материалы по обоснованию проекта планировки. Графическая часть	Стадия	Лист	Листов
	Исполнит	Суслов			07.19г.		р	5	
	Нач.АПИ	Лобанов			07.19г.	Схема границ территории, подверженных риску возникновения чрезвычайных ситуаций природного и техногенного характера (пожар, взрыв, химическое, радиоактивное заражение, затопление, подтопление, оползень, карсты, эрозия и т.д.)	000 "ЭКО ПРОЕКТ"		
	ГИП	Болотов			07.19г.				




С
Ю



Сергеево
37:11:020512

37:11:020513

Условные обозначения:

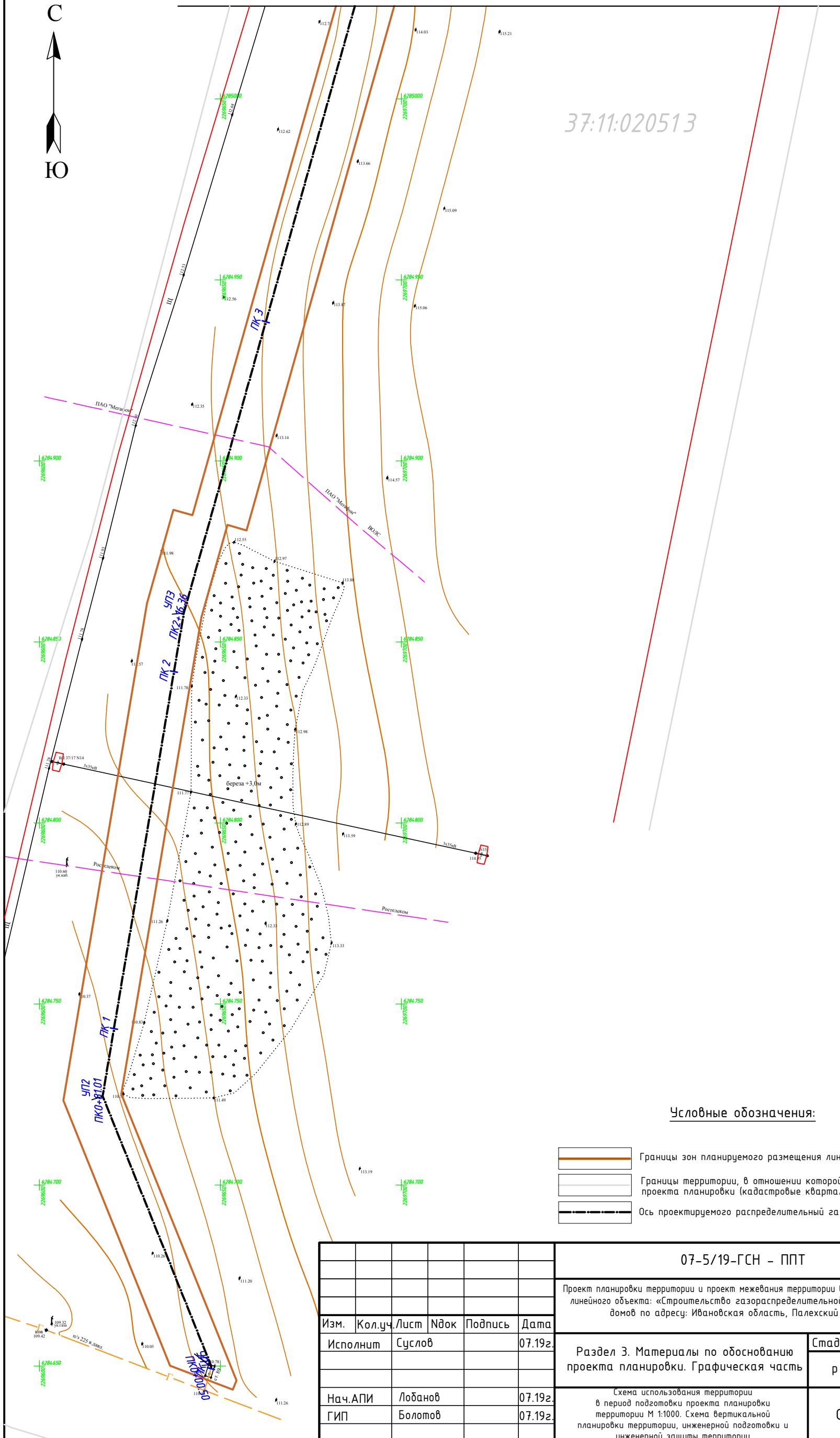
-  Границы зон планировочного размещения линейных объектов
-  Границы территории, в отношении которой осуществляется подготовка проекта планировки (кадастровые кварталы)
-  Ось проектируемого распределительный газопровода

Линия совмещения с листом 7

07-5/19-ГСН - ППТ					
Проект планировки территории и проект межевания территории в его составе для строительства линейного объекта «Строительство газораспределительной сети и газификация жилых домов по адресу: Ивановская область, Палехский район, д. Сергеево»					
Изм.	Колуч	Лист	№ док	Подпись	Дата
					07.19г
Раздел 3. Материалы по обоснованию проекта планировки. Графическая часть				Страница	Лист
				р	6
Нач. АПИ	Лобанов				07.19г
ГИП	Бологов				07.19г
ООО "ЭКО ПРОЕКТ"					

Линия совмещения с листом 6

37:11:020513



Условные обозначения:

- Границы зон планируемого размещения линейных объектов
- Границы территории, в отношении которой осуществляется подготовка проекта планировки (кадастровые кварталы)
- Ось проектируемого распределительного газопровода

Изм.	Кол.уч.	Лист	Ндок	Подпись	Дата
	Исполнит	Суслов			07.19г.
	Нач.АПИ	Лобанов			07.19г.
	ГИП	Болотов			07.19г.

07-5/19-ГСН - ППТ			
Проект планировки территории и проект межевания территории в его составе для строительства линейного объекта: «Строительство газораспределительной сети и газификация жилых домов по адресу: Ивановская область, Палехский район, д. Сергеево»			
Раздел 3. Материалы по обоснованию проекта планировки. Графическая часть	Стадия	Лист	Листов
	р	7	
Схема использования территории в период подготовки проекта планировки территории М 1:1000. Схема вертикальной планировки территории, инженерной подготовки и инженерной защиты территории			ООО "ЭКО ПРОЕКТ"

Материалы по обоснованию проекта планировки территории:

Раздел 4 "Материалы по обоснованию проекта планировки территории. Пояснительная записка"

						07-5/19-ГСН-ППТ		
Изм.	Кол.уч.	Лист	№ док.	Подпись	Дата			
						Стадия	Лист	Листов
						П	1	
ГИП		Болотов				ООО "ЭКО ПРОЕКТ"		
Исполнит		Сцслов						

**Раздел 4 "Материалы по обоснованию проекта планировки территории.
Пояснительная записка"**

Введение

Подготовка проектов планировки территории осуществляется для установления границ территорий общего пользования, границ зон планируемого размещения объектов капитального строительства, определения характеристик и очередности планируемого развития территории.

Документация по проекту планировки разработана на топооснове, выполненной топографами ООО «ЭКО ПРОЕКТ» в 2019 г. Картографический материал выполнен в местной плоской прямоугольной системе координат МСК-37, система высот – Балтийская.

В административном отношении территория проектирования находится в Раменском сельском поселении, Палехского муниципального района Ивановской области.

Цель разработки проекта:

Проект планировки разработан для установления границ земельного участка, предназначенного для строительства распределительного газопровода в рамках проектирования объекта «Строительство газораспределительной сети и газификация жилых домов по адресу: Ивановская область, Палехский район, д. Сергеево». Проект планировки разработан с учетом положений Градостроительного кодекса Российской Федерации.

Основной задачей проекта является:

- обеспечение устойчивого развития территории;
- выделение элементов планировочной структуры;
- установление параметров планируемого развития элементов планировочной структуры;
- установление границ земельных участков, на которых расположены объекты капитального строительства;
- установление границ земельных участков, предназначенных для строительства и размещения линейных объектов;
- оценка возможности пересмотра красных линий на планируемой территории.

Описание природно-климатических условий территории, в отношении которой разрабатывается проект планировки территории.

В административном отношении участок работ расположен в Раменском сельском поселении Палехского муниципального района Ивановской области.

Палехский район расположен в южной части Ивановской области. Поверхность его представляет полого – волнистую равнину. Высота местности над уровнем моря колеблется от 100 до 200 метров. Общая площадь района 85 260 га, что составляет 3,5 % от общей площади области. Палехский район граничит на севере с Родниковским и Лухским районами, на юге – с Южским районом, на западе – с Шу́йским районом, на востоке – с Верхнеландеховским районом. Центр района п. Палех.

Д.Сергеево находится на расстоянии 60 км до г. Иваново и 340 км на северо-восток от города Москвы. В районе отсутствует железнодорожное сообщение, нет водного транспорта. Ближайшая железнодорожная станция расположена на расстоянии 30 км в г. Шуя (по направлению к

						06-5/19-ГСН – ППТ			
Изм.	Кол.уч.	Лист	№ док.	Подпись	Дата				
						Раздел 4 "Материалы по обоснованию проекта планировки территории. Пояснительная записка"	Стадия	Лист	Листов
							П	1	
ГИП		Болотов				ООО "ЭКО ПРОЕКТ"			
Исполнит		Сцслов							

областному центру).

Обоснование определения границ зон планируемого размещения линейных объектов

Проектом планировки предусматривается строительство линейного объекта – распределительного газопровода для д.Сергеево Палехского района Ивановской области.

Трасса газопровода высокого давления проходит по незастроенной территории от точки присоединения в районе окружной автодороги п.Палех до проектируемого шкафа редуцирования газа. Газопровод низкого давления по населенному пункту д.Сергеево проходит по двум сторонам центральной улицы. Точкой подключения является существующий газопровод высокого давления II категории п.Палех-с.Мыт, Ф57х3,5, Раб=0,57 МПа (отвод на д.Сергеево).

Проектируемая протяженность трассы распределительного высокого давления газопровода составляет ориентировочно – 794 м., низкого давления 1142м Установленный объем транспортируемого природного газа: 41,1 нм.куб./час. Материал труб: полиэтилен по ГОСТ 50838-2009; соединительные детали: полиэтилен по ГОСТ Р 52779.

На формирование архитектурно-планировочного решения рассматриваемого участка оказывают влияние следующие факторы:

- сложившаяся ландшафтная и пространственная структура участка;
- существующая сеть дорог;
- наличие существующих границ территории;
- наличие существующих границ земельных участков, выделенных в соответствии с кадастровым планом территории 37:11:020512, 37:11:020513.

Рассматриваемая территория обладает спокойным рельефом.

Трасса подземного газопровода проходит в основном вдоль автодорог общего пользования местного значения Предусматривается 2 пересечения волоконно-оптических линий связи.

Критериями выбора трассы являются:

- отсутствие участков обременённых правами третьих лиц
- минимальное число пересечений с различными коммуникациями;
- минимальная протяженность.
- пересечение существующих автодорог под прямым углом.

Местоположение проектируемой сети газопровода обусловлено расположением существующих инженерных коммуникаций и сооружений, а также требованиями СНиП (актуализированные редакции) и СП.

Развитие улично-дорожной сети не предусматривается.

Существующая система водостоков представлена канавами вдоль проезжих частей (первичные водостоки).

Ширина охранной зоны проектируемого распределительного газопровода определена согласно п.7. правил охраны газораспределительных сетей, утвержденных постановлением Правительства Российской Федерации от 20 ноября 2000 года N 878:

«Для газораспределительных сетей устанавливаются следующие охранные зоны:

б) вдоль трасс подземных газопроводов из полиэтиленовых труб при использовании медного провода для обозначения трассы газопровода – в виде территории, ограниченной условными линиями, проходящими на расстоянии 3 метров от газопровода со стороны провода и 2 метров – с противоположной стороны;»

												Лист
												2
Изм.	Кол.уч.	Лист	№ док.	Подпись	Дата	06-5/19-ГСН - ППТ						

Ширина зоны под размещение линейного объекта составляет с средним 15,5 метров определена исходя из размеров траншеи, проезда техники, места под складирование плодородного слоя и грунта.

Обоснование определения границ зон планируемого размещения линейных объектов, подлежащих переносу (переустройству) из зон планируемого размещения линейных объектов;

Объекты, подлежащие переносу в планируемого размещения линейных объектов отсутствуют.

Обоснование определения предельных параметров застройки территории в границах зон планируемого размещения объектов капитального строительства, входящих в состав линейных объектов;

Проектируемый земельный участок для строительства линейного объекта располагается на землях населенных пунктов и сельскохозяйственного назначения

Проектируемый земельный участок расположен в следующих кадастровых кварталах: 37:11:020512, 37:11:020513.

На территорию населенного пункта д.Сергеево разработан и утвержден Решением Совета Палехского муниципального района от 27 мая 2019 года № 43 документ градостроительного зонирования- правила землепользования и застройки Раменского сельского поселения, согласно которому обозначены следующие предельные параметры застройки:

Ж – 1. Зона застройки индивидуальными жилыми домами

Зона индивидуальной жилой застройки выделена для обеспечения правовых условий формирования жилых районов из отдельно стоящих жилых домов усадебного типа с минимально разрешенным набором услуг местного значения.

Зона	Вид разрешенного использования	Код вида разрешенного использования участков	Разрешенное использование недвижимости	Предельные (минимальные и (или) максимальные) размеры земельных участков и предельные параметры разрешенного строительства, реконструкции объектов капитального строительства
Ж-1	Основной	2.1	Отдельно стоящие односемейные дома с участками, индивидуальные дачи.	1. Предельные (минимальные и (или) максимальные) размеры земельных участков, в том числе их площадь: минимальная площадь земельного участка – 400 м ² ; максимальная площадь земельного участка – 2500 м ² ; минимальная ширина вдоль фронта улицы – не подлежит установлению. 2. Минимальные отступы от границ земельных участков в целях определения мест допустимого размещения зданий, строений, сооружений, за пределами которых запрещено строительство зданий, строений, сооружений – 3 м. В кварталах со сложившейся застройкой, а так же при реконструкции сложившейся застройки, жилые здания допускается размещать по красной линии. 3. Предельное количество этажей зданий, строений, сооружений – 3. 4. Максимальный процент застройки в границах земельного участка, определяемый как отношение суммарной площади земельного участка, которая может быть застроена, ко всей площади

				<p>земельного участка – 60%.</p> <p>5. Иные предельные параметры разрешенного строительства, реконструкции объектов капитального строительства:</p> <p>5.1. Допускается блокировка жилых домов по взаимному согласию домовладельцев с учетом противопожарных требований.</p> <p>5.2. требования к ограждению земельных участков:</p> <ul style="list-style-type: none"> - тип ограждения со стороны улиц должен быть согласован лицом, уполномоченным в области архитектуры и градостроительства; - высота ограждения земельных участков должна быть не более 2 метров; - на границе с соседним земельным участком допускается устанавливать ограждения, которые должны быть сетчатыми (металлическая или пластиковая сетка), решетчатыми (металлическая, пластиковая или деревянная решетка), дощатыми (из досок с разрывами) и других типов с площадью просвета (площади, свободной от конструкций забора) к общей площади забора не менее 50% по всей высоте забора, с целью минимального затенения территории соседнего участка и высотой не более 2,0 м. Не допускается устройство ограждения из сплошного, в том числе светопрозрачного (стекло, оргстекло, поликарбонат и др.), материала. - ограждения со стороны улиц должны выполняться в соответствии с требованиями, утвержденными органами местного самоуправления и согласованными органом, уполномоченным в области архитектуры и градостроительства; - характер ограждения и его высота со стороны улиц должны быть единообразными как минимум на протяжении одного квартала с обеих сторон улицы; <p>5.3. минимальный отступ от границ соседнего участка до жилого дома – 3 м;</p> <p>5.4. минимальный отступ от границ соседнего участка до отдельно стоящих вспомогательных строений (бани, гаражи, теплицы, туалеты и пр.) – 1 м;</p> <p>5.5. требования к вспомогательным строениям:</p> <ul style="list-style-type: none"> - вспомогательные строения, за исключением гаражей, размещать со стороны улиц не допускается; -при размещении строений должны соблюдаться нормативные противопожарные расстояния между постройками, расположенными на соседних земельных участках. -допускается блокировка хозяйственных построек на смежных земельных участках по взаимному согласию их собственников, а также блокировка хозяйственных построек к основному строению.
--	--	--	--	--

				<p>постройки для содержания скота и птицы допускается пристраивать к жилому дому, при этом помещения для скота и птицы должны иметь изолированный наружный вход;</p> <p>при размещении строений должны соблюдаться нормативные противопожарные расстояния между постройками, расположенными на соседних земельных участках;</p>
--	--	--	--	---

На территорию вне населенных пунктов документы градостроительного зонирования не разработаны.

Ведомость пересечений границ зон планируемого размещения линейного объекта (объектов) с сохраняемыми объектами капитального строительства (здание, строение, сооружение, объект, строительство которого не завершено), существующими и строящимися на момент подготовки проекта планировки территории

Проектом не предусматривается пересечение проектируемым газопроводом объектов капитального строительства. Трасса газопровода пересекает существующую автомобильную дорогу общего пользования местного значения по д.Сергеево, 2 волоконно-оптический кабель связи, ЛЭП 0,4, 10, 35 кВ. Охранная зона газопровода будет пересекать сформированные земельные участки под ЛЭП 0,4 кВ. Предусматривается наложение публичных сервитутов на данные земельные участки 37:11:020512:75, 37:11:020512:73, 37:11:020512:74, 37:11:020512:69, 37:11:020512:67, 37:11:020512:65, 37:11:020512:63, 37:11:020512:61, 37:11:020512:59, 37:11:020512:56, 37:11:020512:55.

Ведомость пересечений проектируемого линейного объекта

№	Тип объекта	Кад. № объекта	ПК оси пересечения
1	ВОЛС	-	ПК 1+42,6
2	ВЛ-35 кВ	ЗОУИТ 37.11.2.3	ПК1+68,5
3	ВОЛС	-	ПК2+66,4
4	ВЛ-10 кВ	ЗОУИТ 37:11-6.275	ПК5+32,5
5	Автомобильная дорога общего пользования местного значения	37:11:020512:120	4ПК0+8,4 4ПК2+29,8 2 ПК0+12,7
6	ВЛ-0,4 кВ	-	1ПК+43,5 1ПК2+60,7 2ПК0+17,7

Ведомость пересечений границ зон планируемого размещения линейного объекта (объектов) с объектами капитального строительства, строительство которых запланировано в соответствии с ранее утвержденной документацией по планировке территории;

Пересечения границ зон планируемого размещения линейного объекта с объектами капитального строительства, строительство которых запланировано в соответствии с ранее утвержденной документацией по планировке территории отсутствуют.

Ведомость пересечений границ зон планируемого размещения линейного объекта (объектов) с водными объектами (в том числе с водотоками, водоемами, болотами и т.д.).

Трасса проектируемого газопровода не пересекает водные объекты.

Обоснование по материалам, содержащимся в графической части.

						06-5/19-ГСН - ППТ	Лист
Изм.	Кол.уч.	Лист	№ док.	Подпись	Дата		5

1 Схема организации улично-дорожной сети и движения транспорта.

Изменение схемы движения транспорта в период проведения работ не требуется, т.к. предусмотрено проведение работ поточным методом без ограничения движения транспорта. Схема не подлежит разработке.

2 Схема вертикальной планировки территории, инженерной подготовки и инженерной защиты территории;

При строительстве газопровода проектом предусмотрена подземная прокладка линейного объекта. Линейная часть объекта повторяет сложившийся рельеф местности. В соответствии с Приказом Минстроя РФ от 25.04.2017 N 740/пр "Об установлении случаев подготовки и требований к подготовке входящей в состав материалов по обоснованию проекта планировки территории схемы вертикальной планировки, инженерной подготовки и инженерной защиты территории" разработка чертежей вертикальной планировки территории и чертежей инженерной подготовки не требуется.

3 Схема границ территорий объектов культурного наследия;

В соответствии с материалами в пределах рассматриваемого земельного участка объекты культурного наследия, включенные в единый государственный реестр, либо выявленные объекты культурного наследия отсутствуют. Ограничений хозяйственной деятельности по условиям охраны объектов культурного наследия не имеется.

В связи с отсутствием на проектируемой территории охранных зон и территорий памятников и ансамблей, включённых в единый государственный реестр объектов культурного наследия (памятников истории и культуры) народов Российской Федерации, а также границ территорий памятников или ансамблей, которые являются вновь выявленными объектами культурного наследия – необходимость в разработке мероприятий по сохранению объектов культурного наследия отсутствуют, т.к. схемы границ территории культурного наследия не разрабатывались, в связи с отсутствием объектов культурного наследия на территории строительства объекта.

						06-5/19-ГСН - ППТ	Лист
Изм.	Кол.уч.	Лист	№ док.	Подпись	Дата		6